



Protocol Gedrag KC De Vlindertuin

September 2024

Inhoudsopgave

1. Inleiding	2
2. Vreedzaam	2
3. WISH training	3
4. Normen, waarden en gedrag	3
5. Wat is grensoverschrijdend gedrag?	3
5.1 Omgaan met grensoverschrijdend gedrag	3
5.1.1 Rol van de leerkracht	3
Bijlage 1 Stappenplan voor leerling, ouder en school	5
Bijlage 2 Gedragsregels voor leerlingen	7
Bijlage 3 Gedragsregels voor ouders/verzorgers	8
Bijlage 4 Huisregels BBS Nieuw Zuid	10

1. Inleiding

Op de Vlindertuin vinden we het belangrijk dat alle kinderen, ouders en leerkrachten zich tijdens hun hele periode op de basisschool veilig voelen. Als kinderen zich veilig voelen, kunnen zij zich zo optimaal mogelijk ontwikkelen. Alle betrokkenen binnen ons kindcentrum zijn hiervoor verantwoordelijk.

Orde, rust, respect en regelmaat zijn sleutelbegrippen voor leerlingen, leerkrachten en ouders.

Basisschool de Vlindertuin is een Vreedzame school www.devreedzame.school

Dat betekent voor personeelsleden en leerlingen: respect voor jezelf, de ander en de omgeving. Een veilige, respectvolle en gezellige leefomgeving willen we immers allemaal! De sfeer in de school, het pedagogisch klimaat moet uitstralen dat wij op een menslievende, respectvolle en veilige manier met elkaar willen omgaan. We hechten op de Vlindertuin veel belang aan een prettige, uitdagende, veilige en schone leef- en werkomgeving.

Wij hanteren op onze school 5 schoolafspraken:

Op KC De Vlindertuin:

1. ben je welkom en mag je er zijn
2. word je gehoord en gezien
3. ben je open en eerlijk
4. help je elkaar
5. los je conflicten samen op

Deze 5 afspraken zijn zichtbaar binnen de school en zijn bij iedereen bekend.

Het doel van dit protocol is om iedereen duidelijkheid te verschaffen, waardoor een gevoel van veiligheid wordt gecreëerd. Kinderen, ouders en personeelsleden houden zich op school aan regels zoals deze in dit protocol zijn opgesteld. Het is ieders verantwoordelijkheid om toe te zien op uitvoering van deze regels, dus elkaar hierop aanspreken mag en moet.

2. Vreedzaam

Vreedzaam is een programma voor sociale competentie en democratisch burgerschap voor het basisonderwijs. Kinderen leren de sociale en emotionele vaardigheden die zij nodig hebben in de maatschappij.

- Kinderen leren om op een prettige en veilige manier samen te spelen en te leren.
- Kinderen leren om verschillen tussen mensen te respecteren.

Onze leerkrachten zijn getraind in het werken volgens deze methode. Alle leerlingen werken door middel van een serie lessen aan het vergroten van hun sociale vaardigheden. Dit leidt o.a. later in groep 7 en 8, tot het inzetten van opgeleide leerling-mediators bij het oplossen van kleine conflicten en ruzies. Ook voorlichting en medewerking van en samenwerking met de ouders vormen onderdelen van Vreedzaam, "een school met een Hart".

In de visie van BBS Nieuw Zuid willen we nadrukkelijk met alle partners en wijkbewoners werken aan de Vreedzame Wijk, want dan bereiken we onze doelen nog beter.

3. WISH training

In groep 6 zetten we de WISH training in. Dit is een preventieve methode om kinderen te trainen in sociale weerbaarheid. Deze training wordt op diverse scholen in de gemeente 's-Hertogenbosch gegeven. Het doel van WISH is om de weerbaarheid van kinderen te vergroten. Pesten, groepsdruk en kindermishandeling vormen een rode draad door alle lessen. De jongens en de meiden krijgen gescheiden les. Dit wordt gedaan omdat jongens en meiden andere behoeften hebben. De meisjes hebben een vrouwelijke trainer en de jongens een mannelijke trainer.

4. Normen, waarden en gedrag

Om goed met elkaar te kunnen samenwerken en goed onderwijs te bieden vinden wij het van belang dat leerkrachten, ouders en leerlingen respect voor elkaar hebben, open en eerlijk met elkaar communiceren en vertrouwen in elkaar hebben.

Hiertoe hebben wij een aantal bijlagen opgesteld: het stappenplan (bijlage 1), gedragsregels voor leerlingen (bijlage 2), gedragsregels voor personeel (bijlage 3) en gedragsregels voor ouders/verzorgers (zie bijlage 4). Tevens vindt u in bijlage 5 de huisregels die binnen BBS Nieuw Zuid gelden.

5. Wat is grensoverschrijdend gedrag?

Kinderen die wel eens grensoverschrijdend gedrag laten zien, komen op iedere basisschool voor, ook op De Vlindertuin.

Dit protocol biedt alle personeelsleden een onderbouwde en stapsgewijze aanpak hoe we met dit gedrag omgaan en hoe we kinderen en ouders hierin kunnen begeleiden.

Kinderen laten weleens agressief gedrag zien, dit kan zowel verbale agressie/emotie (schreeuwen, schelden, gemene dingen zeggen) als fysieke agressie zijn (schoppen, slaan, duwen, bijten). Emotie is nodig om de leefwereld om je heen te leren kennen, je eigen grenzen te leren kennen en je eigen leefgebied af te bakenen. Net als volwassenen moeten kinderen leren hun agressie/emotie te beheersen en te controleren. Wij helpen de leerlingen om hun gedrag te leren reguleren, door ze andere vormen van gedrag aan te bieden, met ze in gesprek te gaan over hun gedrag en samen met ouders te zoeken naar passende oplossingen.

Als we praten over grensoverschrijdend gedrag, dan hebben we het over opzettelijk en herhaaldelijk kwetsende en/of ongewenste opmerkingen en/of handelingen. Grensoverschrijdend gedrag komt altijd ergens vandaan, wij vinden het belangrijk om te kijken waar dit gedrag vandaan komt om er op een passende manier op te reageren.

5.1 Omgaan met grensoverschrijdend gedrag

We werken volgens de aanpak in de methode Vreedzaam. De **basisregels** worden hierbij gehanteerd en toegepast door zowel leerlingen als personeel.

In de bijlagen staan alle **gedragsafspraken** voor zowel leerlingen, personeel, ouders en BBS.

5.1.1 Rol van de leerkracht

De leerkracht heeft een signalerende rol op het gebied van grensoverschrijdend gedrag. Bij incidenten maakt de leerkracht dit bespreekbaar met de leerling(en), en wordt er altijd een collega

ingeschakeld om het incident mede te beoordelen.

Natuurlijk mogen kinderen leren en fouten maken. Wij melden daarom niet elke overtreding bij de ouders. Als er weken zijn waarin meerdere time-outs hebben plaatsgevonden, wordt dit gemeld bij de directie van de school en worden ouders uitgenodigd voor een gesprek met de leerkracht en IB-er. Er wordt een plan gemaakt om ervoor te zorgen dat er geen verdere time-outs nodig zijn, dit plan wordt in ESIS (leerlingdossier) gezet.

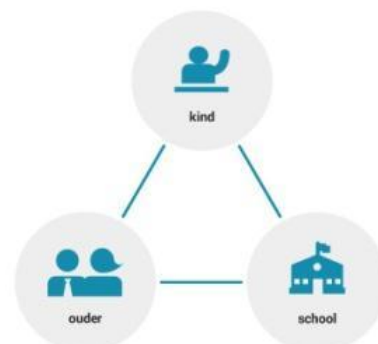
Belangrijk is om steeds een alternatief voor het grensoverschrijdende gedrag samen met de leerling te bedenken: Hoe had je op een andere / betere manier kunnen reageren, wat doe je een volgende keer, en wat kun je doen als het niet lukt?

Bijlage 1 Stappenplan voor leerling, ouder en school

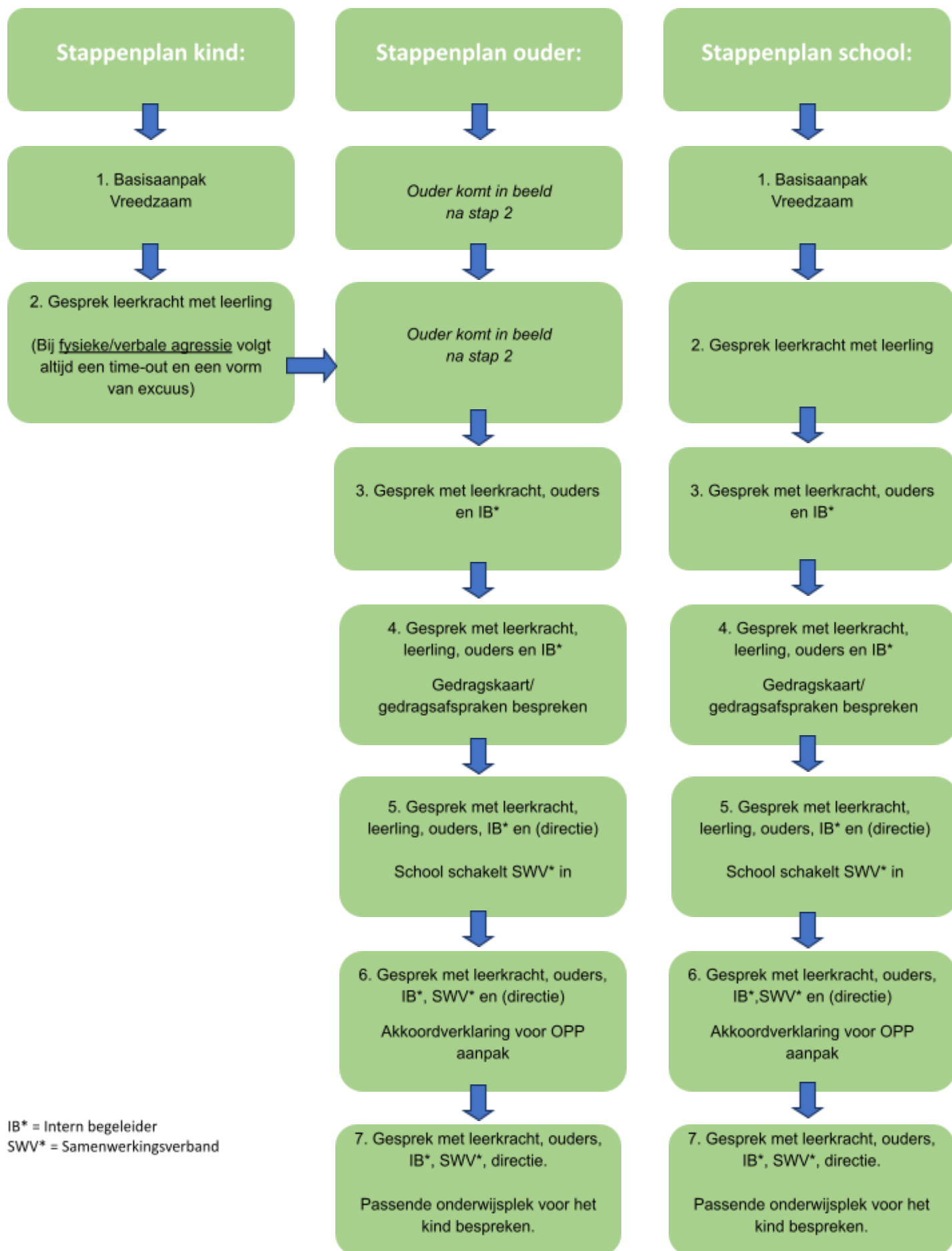
Wanneer een leerling zich niet aan de afgesproken gedragsregels houdt, kunnen maatregelen getroffen worden. De maatregelen voor de leerlingen staan in onderstaand schematisch overzicht weergegeven. Personeelsleden dienen professioneel te handelen en dit protocol te volgen, bij overtreding wordt een ieder aangesproken op verantwoordelijkheden in relatie tot taak en handelen.

Belangrijk bij het nemen van deze maatregelen vinden wij:

- **duidelijkheid en voorspelbaarheid;** kinderen weten wat afspraken, regels zijn en consequenties zijn binnen school.
- **een goede relatie;** waardoor het kind zich fijn en veilig voelt en altijd bij de leerkracht terecht kan.
- **autonomie;** wij vinden dat de leerling zelf moet kunnen meedenken in oplossingen en het maken van een plan van aanpak.
- **ouders;** samenwerken met ouders vinden wij belangrijk, de driehoek ouder-kind-school staat centraal.



Bijlage 1: Stappenplan gedragsaanpak Basisschool de Vlindertuin
“Verbale en fysieke agressie door de leerling”



IB* = Intern begeleider
 SWV* = Samenwerkingsverband

Bijlage 2 Gedragsregels voor leerlingen

- Wij gaan respectvol met elkaar om.
- Wij luisteren naar alle leerkrachten.
- Wij zijn beleefd en vriendelijk tegen elkaar en de leerkracht.
- Wij zijn eerlijk tegen elkaar.
- Wij helpen elkaar.
- Wij gaan met elkaar in gesprek als iets niet goed gaat.
- Iedereen lost conflicten samen op: uitpraten, eventueel met behulp van mediators (indien aanwezig).
- Iedereen doet mee en we geven elkaar zoveel mogelijk opstakers.
- Iedereen die zich aan de regels houdt mag meedoen.
- Wij komen op tijd op school zodat de les op tijd kan beginnen.
- Wij parkeren onze fietsen in de fietsenrekken.
- We vegen onze schoenen op de matten bij de deuren.
- Wij lopen rustig door de school en praten zachtjes.
- Binnen in de school houden we ballen en andere buitenspelmaterialen vast.
- Je hangt je jas aan de kapstokhaken in de kast die voor jou bestemd zijn.
- Gymtassen worden ook aan de kapstokken opgehangen of in de bakken gedaan en niet op de grond gelegd. Een rugzak hang je aan je stoel in de klas. Kleuters doen hun rugzak in de bakken.
- Wij zijn zuinig en netjes op de spullen van school en van elkaar.
- Wij houden de school en het schoolplein netjes, afval gaat in daarvoor bestemde de afvalbakken. Het watertappunt is alleen voor het vullen van de drinkbekers, hier hoort geen zand in.
- Mobieltjes en smartwatches zijn in school en op het schoolplein niet toegestaan. Eventueel meegenomen mobieltjes of smartwatches worden tot einde schooldag bewaard in de bureaulade van de leerkracht. Deze afspraak geldt voor alle apparatuur waarmee beeld- en/of geluidsopnamen / weergave mogelijk is.
- Wij doen in de klas petjes af.
- Wij kleden ons fatsoenlijk en niet te bloot.
- Wij vieren de verjaardagen van de kinderen met leuke activiteiten in de klas en trakteren niet meer met ingang van schooljaar 2024-2025.

Bijlage 3 Gedragsregels voor ouders/verzorgers

Inleiding

Een school moet een omgeving zijn, waar leerlingen, personeel en ouders zich vrij kunnen bewegen en zich prettig voelen. Een goede sfeer en een gevoel van veiligheid zijn voorwaarden voor een ieder om zo optimaal mogelijk te kunnen functioneren. Een school kan niet zonder afspraken. Voor leerlingen hanteren we gedragsregels, voor ouders hebben we ook gedragsregels opgesteld, met als doel voor alle gebruikers een veilige omgeving te zijn, waar men zich thuis voelt. Normen en waarden vormen daarbij een uitgangspunt.

Basis voor dit protocol vormt het uitgangspunt respect voor de ander en de omgeving. Iedereen op De Vlindertuin geeft blijk van respect.

Dit komt tot uiting in:

- respect voor de mening van de ander
- respect voor het werk van de ander
- respect voor spullen van een ander
- respect voor de religieuze achtergrond van de ander
- respect voor de sterke en zwakke kanten van de ander

Afspraken voor ouders/verzorgers:

- Ouders zijn op de hoogte en bekend met de regels voor leerlingen op KC De Vlindertuin.
- Ouders staan achter de werkwijze en uitgangspunten van onze school.
- Ouders vertonen voorbeeldgedrag voor hun kind(eren).
- Ouders zorgen ervoor dat hun kind(eren) op tijd op school zijn, onze lessen starten om 8.30.
- Ouders melden hun kind bij ziekte af via Social Schools of telefonisch voor 8.30.
- Bij het niet deelnemen aan gymnastieklessen vragen wij om een berichtje via Social Schools aan leerkracht en vakleerkracht gym.
- Bij vragen en/of problemen is de betrokken leerkracht het eerste aanspreekpunt.
- Bij vragen en/of problemen zijn de leerkrachten graag bereid om na 14.30 uur hierover een afspraak te maken. Alleen dringende zaken graag tussen 08.00 uur en 08.20 uur melden bij de leerkracht.
- Ouders zijn verplicht op de ouderavonden te komen die voor hun kind georganiseerd worden.
- Ouders en/of bezoekers dienen zich te melden bij beheer van de BBS (hoofdingang) Gebruikmaken van andere toegangsdeuren is niet toegestaan.
- Ouders brengen school tijdig op de hoogte van veranderingen in de thuissituatie, denk hierbij aan scheiding / adreswijziging / impactvolle gebeurtenissen voor de leerling.
- Ouders werken mee aan een gezonde leefstijl.
- Ouders werken mee aan een sociaal veilige school.

Gedrag en communicatie

Ouders/verzorgers dienen dit protocol te respecteren. In hoofdlijnen wordt aangegeven waar de grenzen in gedrag liggen. Deze grenzen mogen niet overschreden worden. We maken daarbij onderscheid in zichtbaar (fysiek) gedrag naar de ander toe en de wijze van communicatie met de

ander via mail / Social Schools of andere sociale kanalen. Ouders/verzorgers die de gedragsregels overtreden in en nabij de school, worden hierop aangesproken.

Wij accepteren geen:

- verbaal, fysiek en digitaal geweld
- gedrag dat gericht is op het kwetsen van de ander
- manipulerend gedrag
- intimiderend gedrag
- gedrag dat er op gericht is anderen te negeren of buiten te sluiten
- samenspannen

Aangezien menselijke communicatie heel verfijnd is, laten we ook middels lichaamstaal respect voor de ander blijken.

Consequenties grensoverschrijdend gedrag:

Contacten tussen ouders en personeel vinden plaats binnen de kaders die aangegeven zijn in dit protocol. Indien dit niet het geval is wordt het gesprek beëindigd. De leerkracht meldt dit bij de directeur. De leerkracht is verantwoordelijk om opnieuw contact op te nemen met de desbetreffende ouder en vraagt daar een collega bij (bijv. de intern begeleider)

- Lukt het niet om een afspraak in te plannen of het tweede gesprek leidt wederom tot grensoverschrijdend gedrag, dan wordt door de leerkracht de directie ingeschakeld.
- In gesprek met de directie en de ouder krijgt de ouder een eerste waarschuwing.
- Bij elk volgend verbaal of fysiek geweld door de betreffende ouder vindt er een overleg plaats tussen politie, wijkmanager BBS Nieuw Zuid en directie om te beoordelen of er een schoolverbod noodzakelijk is.
- Er wordt door de directie in alle gevallen van verbaal, fysiek en digitaal geweld schriftelijk melding gemaakt bij de wijkagent en bij het bestuur van stichting Talentis.
- Ook incidenten van ouders in de buurt van de school of net buiten het schoolplein worden direct gemeld bij de wijkagent en de manager BBS Nieuw Zuid.

Als uw kind geplaatst wordt op KC De Vlindertuin gaat u akkoord met deze gedragsafspraken voor ouders/verzorgers.

Bijlage 4 Huisregels BBS Nieuw Zuid

Iedereen is welkom in BBS Nieuw Zuid!

In dit gebouw hoort respectvol gedrag:

- naar elkaar
- naar bezoekers, vrijwilligers en personeelsleden
- naar het gebouw terrein en de spullen die daar bij horen

Aanwijzingen van beheerders of andere personeelsleden worden te allen tijde opgevolgd.

Leef je deze regels niet na, dan zal je worden verzocht het gebouw te verlaten. Bij het niet naleven van deze huisregels en aanwijzingen van personeelsleden zal de politie worden ingeschakeld.